

6. Матрица И. Ансоффа и матрица Д. Абея // <http://www.stplan.ru/articles/theory/mansoff.htm>
7. Котлер Ф. Основы маркетинга / Ф. Котлер. – М.: Прогресс, 1990. – 734 с.
8. Монден Я. Тойота: методы эффективного управления / Монден Я. – М., 1989. – 288 с.
9. Минцберг Г. Стратегический процесс: пер. с англ. под ред. Ю.Н. Каптуревского / Г. Минцберг, Дж.Б. Куинн, С. Гошал. – СПб.: Питер, 2001. – 688 с.
10. Дей Д. Стратегический маркетинг / Д. Дей. – М., 2002. – 640 с.
11. Краснокутська Н.В. Інноваційний менеджмент / Н.В. Краснокутська. – К.: КНЕУ, 2003. – 504 с.
12. Simon Kuznetz. «Modern economic growth: Findings and reflections», Nobel lecture delivered in Stockholm, Sweden, December 1971 and published in the American Economic Review 63 (September 1973).
13. Кузнец С. Современный экономический рост: результаты исследований и размышлений. Нобелевская лекция / С. Кузнец // Нобелевские лауреаты по экономике: взгляд из России; под ред. Ю.В. Яковца. СПб.: Гуманитка, 2003.
14. Інновації: становлення та сучасні тенденції розвитку // http://www.gi.edu.ua/content/_f04_k01/material/e_o_i_d/L1.pdf
15. Друкер П.Ф. Рынок: как выйти в лидеры. Практика и принципы / П.Ф. Друкер. – М., 1992.
16. Innovation Policy and the Economy, Volume 5, National Bureau of Economic Research, Adam B. Jaffe, Josh Lerner, and Scott Stern: The MIT Press, Cambridge, Massachusetts – 2005.
17. Хаггет П. Пространственный анализ в экономической географии: пер. с англ. / П. Хаггет / под ред. В.М. Гохмана и Ю.В. Медведкова. – М., 1968. – 392 с.
18. Rogers E.M. Diffusion of innovations (4th ed.) / E.M. Rogers. – New York: The Free Press, 1995.

Отримано 3.09.2009.

УДК 330.101.541:339.747

В.Е. Момот, А.В. Калинин

ИССЛЕДОВАНИЕ ВЗАИМОСВЯЗИ ОСНОВНЫХ МАКРОЭКОНОМИЧЕСКИХ И СОЦИАЛЬНЫХ ПО- КАЗАТЕЛЕЙ С УЧЕТОМ ВЛИЯНИЯ ВОЛН Н.Д. КОНДРАТЬЕВА

На основі кореляційного аналізу в статті розглядається трансформація закономірностей, що пов'язують макроекономічні й соціальні показники. Дослідження проведено на базі статистичних даних 33 країн світу, що описують динаміку інвестиційного процесу й рівень безробіття за період з 1980 по 2008 рр. Особливу увагу приділено коливальній природі трансформацій макроекономічних закономірностей, обумовленої макроциклами (хвилями) Кондратьєва.

На основе корреляционного анализа в статье рассматривается трансформация закономерностей, связывающих макроекономические и социальные по-

казате^{ли}. Исследование проведено на базе статистических данных 33 стран мира, описывающих динамику инвестиционного процесса и уровень безработицы за период с 1980 по 2008 г. Особое внимание уделено колебательной природе трансформаций макроэкономических закономерностей, определяемой макроциклами (волнами) Кондратьева.

The transformation of the macroeconomics laws which governs relationship between economical and social indicators is treated on the ground of correlation analysis. Research was made based upon statistical data on 33 countries which describe investments dynamics and unemployment rate during period from 1980 till 2008. Special attention is devoted to the oscillating nature of macroeconomics laws provoked by Kondratiev waves.

трансформационная экономика, макроэкономические и социальные показатели, цикличность развития

Экономическая наука пока не сформулировала достаточно адекватные и, самое главное, общепризнанные объяснения глубинных закономерностей, лежащих в основе механизма развития кризиса. В подавляющем большинстве случаев современные исследования и аналитические материалы, посвященные кризису, носят характер летописи, то есть фиксации негативных тенденций, и опираются на аналогии с предыдущими экономическими кризисами.

Очевидно, что такие работы не дадут возможности построить фундаментальную научную базу для модернизации либо ревизии сложившейся системы взглядов на макроэкономические законы и закономерности. Таким образом, можно сделать вывод, что экономический кризис, в свою очередь, вызвал серьезный кризис в развитии экономической науки, который заключается в том, что быстрота и сложность трансформации экономических законов и закономерностей существенно превосходят возможности науки формировать представления, объясняющие данные трансформации и их возможные последствия.

Наиболее важный практический вопрос, который решают исследователи при разработке методологического обеспечения послекризисного этапа развития экономики, – вопрос о том, как ценности, накопленные в докризисный период, могут быть использованы после кризиса, каков механизм (и уровень) потерь такого трансферта, какие проблемы и противоречия, возникшие на докризисном этапе, не будут сняты после завершения кризиса. Ответ на данный вопрос позволит предложить перспективную стратегию экономического регулирования, формирования системы приоритетов, вмешательства государства в самопроизвольное протекание экономических процессов, рассчитанную на достаточно протяженный период, но подлежащую внедрению в настоящий момент времени. Кроме того, понимание механизмов трансферта избыточных ценностей, накопленных в предкризисный промежуток, позволит предприятиям обеспечить конкурентоспособность на послекризисном этапе. Более того, наличие общепризнанных представлений о механизме кризиса и новой парадигмы экономического развития после завершения кризиса и ликвидации его последствий, позволило бы исключить паническую составляющую в поведении экономических субъектов (как предприятий, так и отдельных личностей), что, несомненно, благотворно повлияет на ситуацию.

Представляется, что попытка формулирования таких объяснений должна основываться на наиболее фундаментальных представлениях о

колебательных структурах в экономике, к которым относятся циклы Н.Д. Кондратьева. Действительно, именно представления Кондратьева, в частности анализ особенностей понижательной волны цикла, в настоящий момент являются практически единственным теоретическим инструментом, пригодным для использования в процессе объяснения кризиса, выяснения его возможных последствий и прогнозирования дальнейшего хода развития экономики.

Классические исследования Кондратьева опирались на т. н. конъюнктурные волны, т. е. использовали данные относительно стоимости (цены) на основные экономические блага (энергоносители, драгоценные металлы и т. п.). Разумеется, такая первичная информация позволяет сначала выделить временные рамки экономических циклов, разделить их на фазы, а затем на основе обобщения сведений из экономической истории восстановить внутренние особенности каждой из фаз. Однако такой подход позволяет эффективно устанавливать появление новых закономерностей экономического развития, но достаточно не удобен с точки зрения изучения трансформаций сложившихся закономерностей.

Исходя из приведенных соображений, целью исследования являлось изучение трансформации взаимосвязи между объемом инвестиций и уровнем безработицы, выявление общих тенденций динамики экономической деятельности в сочетании с циклами Н.Д. Кондратьева для более глубокого изучения колебательной природы мировой экономики в контексте объяснения причин кризиса и прогнозирования его возможных последствий. Представительность анализа обеспечивалась выбором стран с различной ориентацией экономики и приоритетами в экономическом регулировании (различным государственным подходом к интерпретации экономических свобод). По этому принципу были выделены либеральные страны, социально-ориентированные страны, страны с существенным влиянием государства на бизнес). Кроме того, страны отбирались с учетом уровня экономического развития.

К основным задачам исследования относились:

- анализ общих (осредненных, средневзвешенных) взаимосвязей между объемами инвестиций и уровнем безработицы за период, на который приходится несколько волн Кондратьева;
- группировка стран по силе связи между объемами инвестиций и уровнем безработицы;
- идентификация причин социального эффекта инвестиционной деятельности в зависимости от характера взаимосвязи между объемами инвестиций и уровнем безработицы;
- сравнение локальных данных о силе связи между фазами отдельной волны Кондратьева и между одинаковыми фазами разных волн Кондратьева.

Такая постановка задачи исследования позволяет оценить динамику взаимозависимости макроэкономических и социальных показателей на протяжении различных волн и фаз волн Кондратьева, опираясь на количественные проявления одного из наиболее важных механизмов развития экономики – инвестиционной деятельности и важнейшего социального показателя – уровня безработицы.

Исследование проводилось на основе материалов, взятых из сайтов статистических ведомств соответствующих стран, Конференции ООН по

торговле [1] и Международного валютного фонда [2]. Массив данных содержал следующие показатели по 33 странам Европы, Азии, США, Канады и Австралии за период с 1980 по 2008 гг. (рис. 1): уровень инфляции (средний годовой процент), уровень безработицы (в процентах от трудоспособного населения) и объем поступивших иностранных инвестиций (в текущем эквиваленте USD).

Перед теоретическим анализом возможных сочетаний характера развития хозяйственной системы, инвестиционной деятельности и циклических процессов в экономике следует сделать несколько предварительных замечаний. Интенсификация инвестиционного процесса, инвестиционный бум – это, прежде всего, повышение уровня капитала и ресурсов, которые использует экономическая система для производства национального (регионального) продукта. Например, в Сингапуре за период с 1971 г. до 2008 г. объем инвестиций увеличился в 41 раз, причем даже в период кризиса 1998–99 гг., особенно сказавшегося на странах Юго-Восточной Азии, инвестиции выросли за счет роста внешней составляющей на 19,02%. Для сравнения: в Великобритании за тот же период объем инвестиций увеличился в 12 раз, при этом в период кризиса 1998–99 гг. инвестиции выросли на 3,61%.

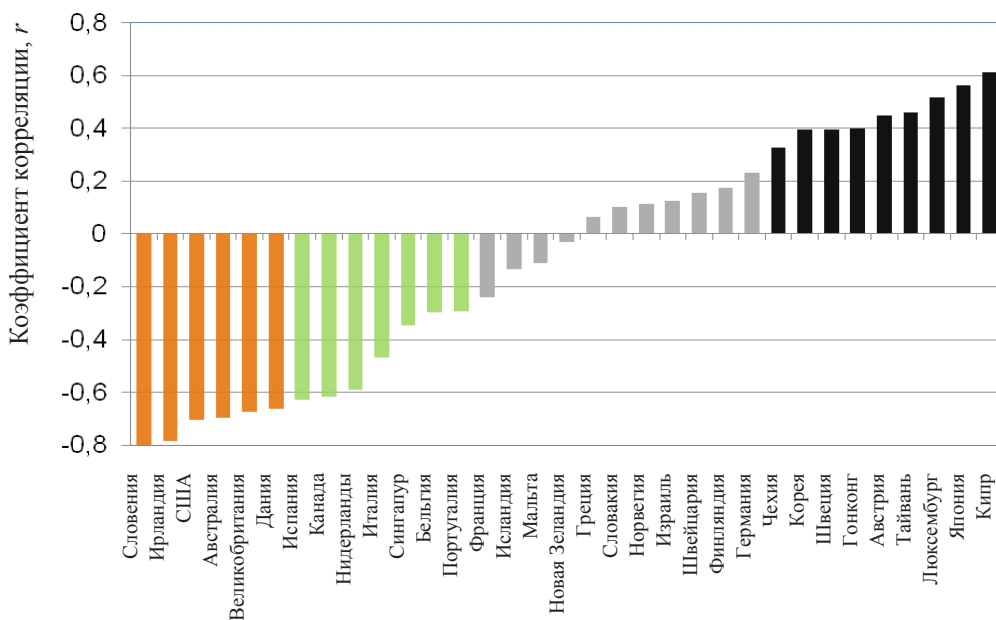


Рис. 1. Гистограмма корреляции объема иностранных инвестиций и уровня безработицы стран за период с 1980 по 2008 гг.

Анализируя распределение на рис. 1, можно выделить 4 основные группы стран по влиянию притока иностранных инвестиций на снижение уровня безработицы:

- положительная взаимосвязь ($r \rightarrow -1$);
- нейтральная взаимосвязь ($r \rightarrow -0,5$);
- отсутствие взаимосвязи ($r \rightarrow 0$);
- негативная взаимосвязь ($r \rightarrow 0,5$).

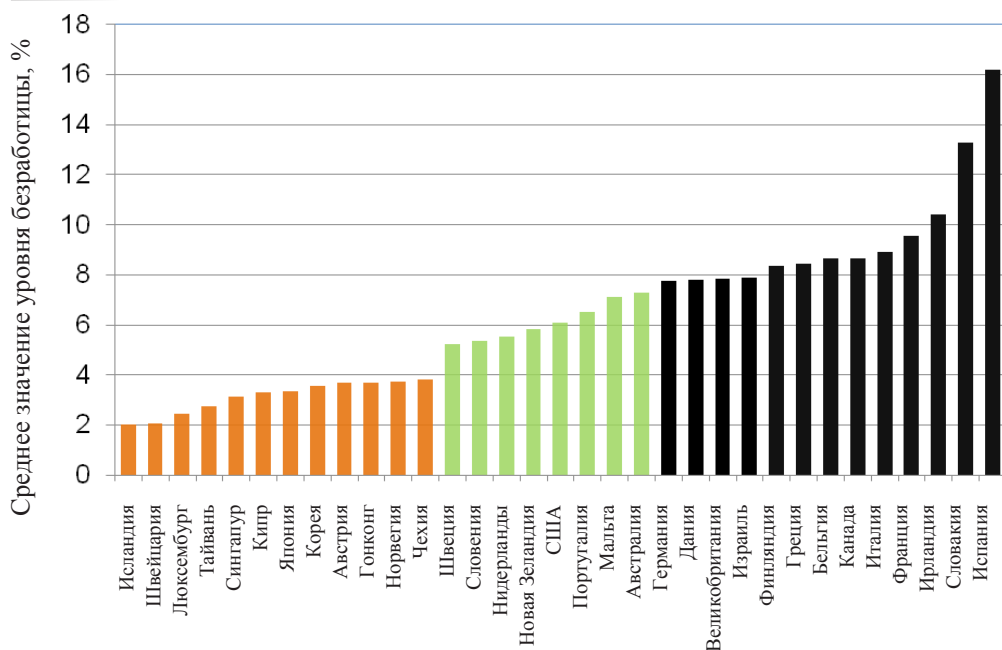


Рис. 2. Гистограмма среднего значения уровня безработицы стран за период с 1980 по 2008 гг.

Среди указанных групп наиболее ярко выражен отрицательный коэффициент корреляции для страны с развитой рыночной экономикой (США, Австралия, Великобритания, Канада, Испания, Италия), а также стран Азии (Япония, Тайвань, Гонконг и Корея) с негативным влиянием притока инвестиций на снижение уровня безработицы.

Для определения причин такой кластеризации определим среднее значение процента безработицы для каждой страны в период с 1980 по 2008 гг. (рис. 2) и выделим 3 группы:

- низкий уровень безработицы (от 2 до 4%);
- высокий уровень безработицы (от 5 до 7%);
- крайне высокий уровень безработицы (8% и более).

Сопоставляя группы, можно сделать вывод о том, что негативное влияние иностранных инвестиций на уровень безработицы происходит лишь в тех странах, где количество безработных крайне низко (страны Азии, Люксембург, Швейцария, Австрия, Норвегия), но как только безработица превышает пороговое значение в 5–8% (США, Австралия, Великобритания, Канада, Италия, Испания) приток инвестиций из-за рубежа способен снизить или остановить ее рост.

Исходя из предположения о том, что даже теоретически в экономике с любым характером развития невозможна ситуация, когда инвестиции в принципе не оказывают положительного влияния на социальные показатели, следует учитывать структуру инвестиций – например, выделять инвестиции в производственную и непроизводственную сферы. В таком случае, позитивное влияние инвестиций на социальную сферу может нарушаться для определенной категории инвестиций (табл. 1).

Характеристика режимов развития экономики стран

Страны	Корреляция между объемом инвестиций и уровнем безработицы, r	Режим развития экономики
Словения, Ирландия, США, Австралия, Великобритания, Дания	Негативна, детерминирована, $ r \rightarrow 1$	Инвестиции оказывают положительное влияние на улучшение социальных показателей, о чем, например, свидетельствует детерминированная связь между ростом уровня инвестиций и снижением уровня безработицы (вне зависимости от структуры инвестиций)
Испания, Канада, Нидерланды, Италия, Сингапур, Бельгия, Португалия	Нейтральна, $ r \rightarrow 0,5$	При сохранении позитивного влияния утрачивается детерминированная связь между интенсивностью инвестиционной деятельности и социальными показателями
Франция, Исландия, Мальта, Новая Зеландия, Греция, Словакия, Норвегия, Израиль, Швейцария, Финляндия, Германия	Отсутствует, $r \rightarrow 0$	Инвестиции перестают оказывать позитивное влияние на социальные показатели, то есть утрачивается позитивная связь между ростом уровня инвестиций и снижением уровня безработицы

Из рис. 3 видно, что в пределах большого цикла Кондратьева (начало 1980-х – конец 2000-х гг.) для исследуемых 33 стран находятся три фазы: повышательная фаза № 1 с 1984 по 1998 гг., повышательная фаза № 2 с 1998 по 2002 гг. и понижательная фаза № 3 – с 2002 по 2007–2008 гг. Колебательная природа экономики исследуемых стран на основе прямых и косвенных макроэкономических показателей подтверждается высокой достоверностью результатов теоретических расчетов и наложением циклов Кондратьева на статистические данные.

Построение азиатского цикла Кондратьева (рис. 4) дает картину, позволяющую сделать вывод о том, что динамика экономики стран Азии является прогнозной по отношению к США и Европе. Можно предположить, что в отличие от восходящих фаз длинного цикла, состоящих из 2–3 средних волн (в пятом Кондратьевском цикле преобладали 3 восходящие волны), нисходящая фаза состоит из 1–2 средних циклов (табл. 2).

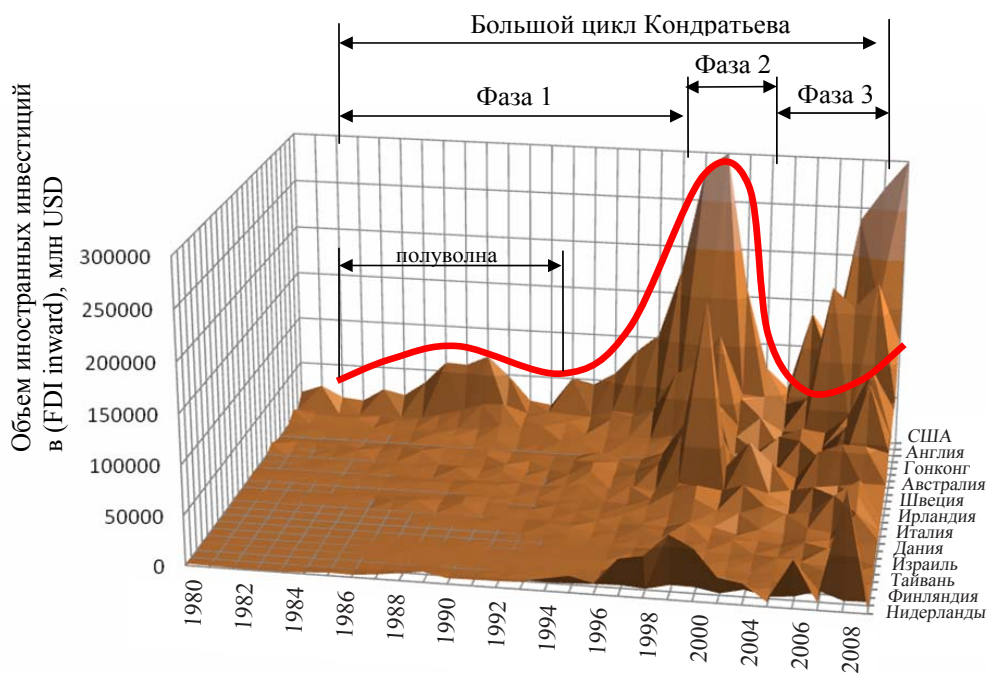


Рис. 3. Динамика изменения объёма иностранных инвестиций в экономику стран за период с 1980 по 2008 гг.

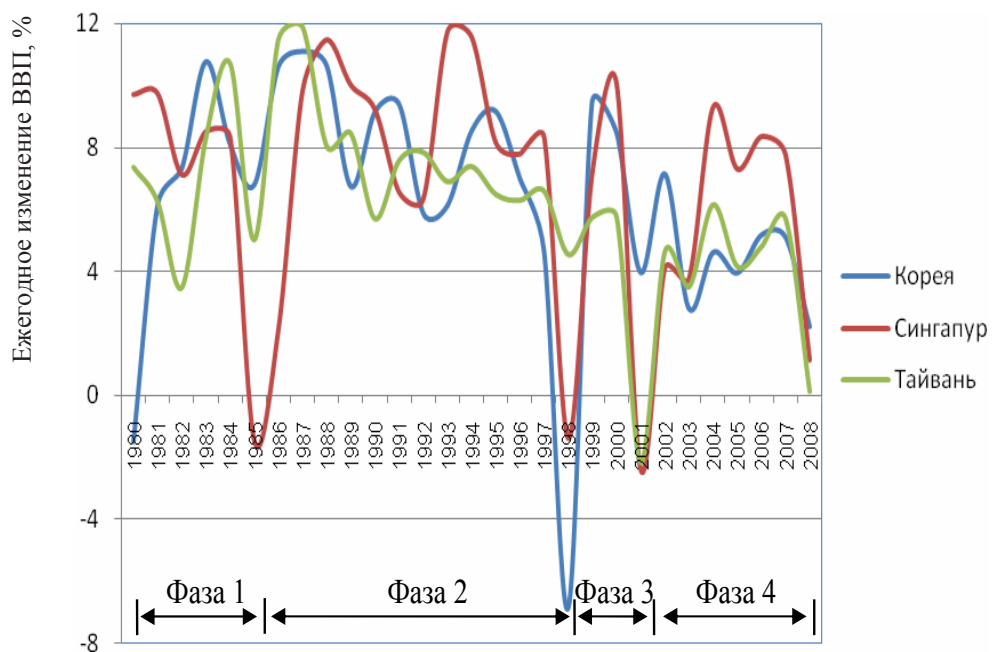


Рис. 4. Ежегодные темпы роста ВВП в странах Азии за период с 1980 по 2008 гг.

Длительность циклов Н.Д. Кондратьева

№ цикла	Предельные даты, годы		Длительность периода, годы		
	Начала	Конца	Максимум	Минимум	Среднее
Длительность большого цикла					
1	Конец 1780-х	1844–1855	75	64	69,5
2	1844–1855	1891–1896	52	36	45
3	1891–1896	1940-е	49	44	46,5
4	1940-е	1980-е	–	–	40
5	Начало 1980-х	Конец 2000-х	–	–	30 (15)
Длительность повышательной волны					
1	Конец 1780-х	1810–1817	37	30	33,5
2	1844–1855	Начало 1870-х	26	15	20,5
3	1891–1896	1914–1921	30	20	25
4	1940-е	1969–1972	32	29	30,5
5	Начало 1980-х	Конец 1990-х	–	–	12,5
6	1998	2002	–	–	4
Длительность понижательной волны					
1	1810–1817	1844–1855	45	27	36
2	Начало 1870-х	1891–1896	26	21	23,5
3	1914–1921	1940-е	26	19	22,5
4	1969–1972	1980-е	11	8	9,5
5	Конец 1990-х	Конец 2000-х	–	–	2,5
6	2002	2008	–	–	

Кроме изучения трансформаций макроэкономических показателей стран на основе анализа статистических данных, для решения задач данного исследования необходимо построить математическую модель, которая позволяет спрогнозировать теоретические эффекты, связанные с использованием «аккумуляированных» ценностей, созданных благодаря активной инвестиционной и инновационной деятельности на предыдущих этапах циклического экономического развития. На основе таких моделей можно разрабатывать рекомендации относительно посткризисного регулирования параметров инвестиционной деятельности.

Таким образом, подводя итоги исследования взаимосвязи основных макроэкономических и социальных показателей с учетом влияния волн Кондратьева на примере взаимосвязи объема инвестиций и безработицы, можно сделать следующие выводы:

1) за период с 1980 по 2008 гг. (то есть на протяжении 2 волн Кондратьева – 5-й и 6-й) произошли существенные трансформации закономерностей, связывающих макроэкономические и социальные показатели, которые отразились на силе и направлении связи между объемом инвестиций и уровнем безработицы;

2) сила взаимосвязи макроэкономических и социальных показателей (а следовательно, и характер макроэкономических закономерностей,

связывающих эти показатели) существенно изменяется в течение одного цикла Кондратьева, в особенности при смене фазы волны;

3) сила взаимосвязи макроэкономических и социальных показателей в зависимости от ориентации и экономики и приоритетов государства в экономическом регулировании, на основании этого признака можно проводить группировку и кластеризацию государств;

4) динамика взаимосвязи макроэкономических и социальных показателей изменяется в географическом аспекте, то есть существующие различия невозможно отнести только к ориентации экономики и приоритетам в государственном регулировании.

В качестве направлений дальнейших исследований можно указать следующие:

1) учет и анализ большего числа показателей, что позволит более подробно восстановить (идентифицировать) сценарий экономического развития, особенно на участках переходных процессов;

2) частотный анализ колебаний силы связи между макроэкономическими и социальными показателями государств с различной ориентацией экономики и разными приоритетами в экономическом регулировании, а также в связи с их географическим положением.

Список использованной литературы

1. United nations conference of trade and development // <http://www.unctad.org>

2. International Monetary Fund // <http://www.imf.org>

Отримано 5.10.2009.

УДК 637.52.009.12

В.А. Павлова, В.М. Орлова, Л.А. Гончар

ШЛЯХИ ПІДВИЩЕННЯ КОНКУРЕНТОСПРОМОЖНОСТІ М'ЯСОПЕРЕРОБНИХ ПІДПРИЄМСТВ

У статті обґрунтовано шляхи підвищення конкурентоспроможності м'ясопереробних підприємств на підставі послідовності оцінки та застосування інтегрального методу за критеріальним підходом для розрахунку її рівня.

В статті обґрунтовано шляхи підвищення конкурентоспроможності м'ясопереробляючих підприємств на основі послідовності оцінки та застосування інтегрального методу по критеріальному підходу для розрахунку її рівня.

The article is devoted to the substantiation of the suggested ways of increasing competitiveness of meat-processing enterprises on the basis of the consequence of integral method's evaluation and application according to criteria approach to its level calculation.

конкурентоспроможність підприємства, м'ясопереробні підприємства, оцінка конкурентоспроможності, конкурентні переваги

Збереження і зміцнення ринкових позицій підприємств викликають необхідність пошуку шляхів підвищення їх конкурентоспроможності. Одним з них є обґрунтування оцінної характеристики загальної конку-