

**Ольга ЛЕБІДЬ,**  
докторка педагогічних наук,  
професорка,  
ВНЗ «Університет імені  
Альфреда Нобеля»

## **ОСВІТНІЙ ПОТЕНЦІАЛ ЛОГ-ЖУРНАЛІВ У ПІДГОТОВЦІ МАЙБУТНІХ ДОКТОРІВ ФІЛОСОФІЇ**

У сучасному академічному просторі зростає увага до формування рефлексивно-прогностичної компетентності майбутніх докторів філософії. Підготовка здобувачів третього рівня вищої освіти вимагає не лише глибокого оволодіння методологією наукового дослідження, а й розвитку здатності до саморегуляції, критичного аналізу власної діяльності та усвідомленого науково-професійного зростання. У цьому контексті дедалі більшої актуальності набуває використання лог-журналів як інструменту саморефлексії та супроводу індивідуальної освітньо-наукової траєкторії.

Лог-журнал («*Learning Log*») – це метод лонгitudного дослідження, який збирає дані протягом певного періоду часу» [2, с. 120]; інструмент, який використовується для оцінювання навчання на основі досвіду [1]; вид формувального оцінювання, яке здійснюється впродовж тривалого часу [2, с. 118]; структурований академічний журнал, який веде студент у процесі навчання, використовуючи цифрові інструменти для фіксації навчального поступу, рефлексії та аналізу здобутих знань [3, с. 110]. Лог-журнали допомагають персоналізувати навчальну діяльність [4], фіксувати ресурси та є ефективним засобом заохочення студентів до рефлексії над навчанням. Вони мають структуру, яка суттєво відрізняється від традиційних видів оцінювання, таких як есе та звіти [2, с. 117].

Лог-журнали набувають дедалі більшої популярності як засіб формувального оцінювання, особливо у поєднанні з практиками на робочому місці, навчанням через діяльність або курсами, що базуються на філософії активного навчання як найефективнішого способу досягнення освітніх результатів [1].

Щодо структури лог-журналів, дослідники виокремлюють такі ключові елементи: мета (цілі), вжиті заходи, оцінка результатів, подальші кроки [2, с. 119]; самооцінювання, когнітивна активність, опис поведінки, пов'язаної зі зверненням до попереднього матеріалу, тривалість навчальної взаємодії, рівень завершення контенту [4, с. 103]. Студенти мають можливість фіксувати у лог-журналі власний прогрес і розуміння, а також запитання та коментарі, очікування, уявлення про рівень розвитку вмінь, визначати власні сильні та слабкі сторони [3, с. 110].

Використання лог-журналів у підготовці майбутніх докторів філософії ґрунтується на ідеї усвідомленого фіксування дій, рефлексії та оцінки

власного наукового розвитку. За допомогою лог-журналу аспіранти мають можливість структурувати як змістовно-методологічні, так і організаційні аспекти реалізації дисертаційного проєкту: від формулювання мети до самооцінювання результатів і планування наступних кроків.

Особливої значущості використання лог-журналів набуває на етапах, де необхідне осмислення складних наукових завдань, наприклад, у процесі формування наукового апарату дослідження або вибору методів емпіричної перевірки гіпотез. Крім того, лог-журнали можуть інтегруватися в супровід наукового керівництва, надаючи змогу виявляти труднощі, своєчасно реагувати на запити аспірантів та сприяти більш ефективній індивідуалізації навчально-наукової траєкторії.

Пропонуємо ознайомитись з авторською моделлю лог-журналу, яка відображає структуру початкового етапу реалізації дисертаційного проєкту – етапу наукового пошуку та проектування (див. рис. 1). Метою впровадження лог-журналу реалізації дисертаційного проєкту є активізація критичного мислення майбутніх докторів філософії, поглиблене осмислення змісту дослідницьких дій, підвищення усвідомленості в навчальному процесі та формування відповідальності за хід і результати власної наукової роботи.

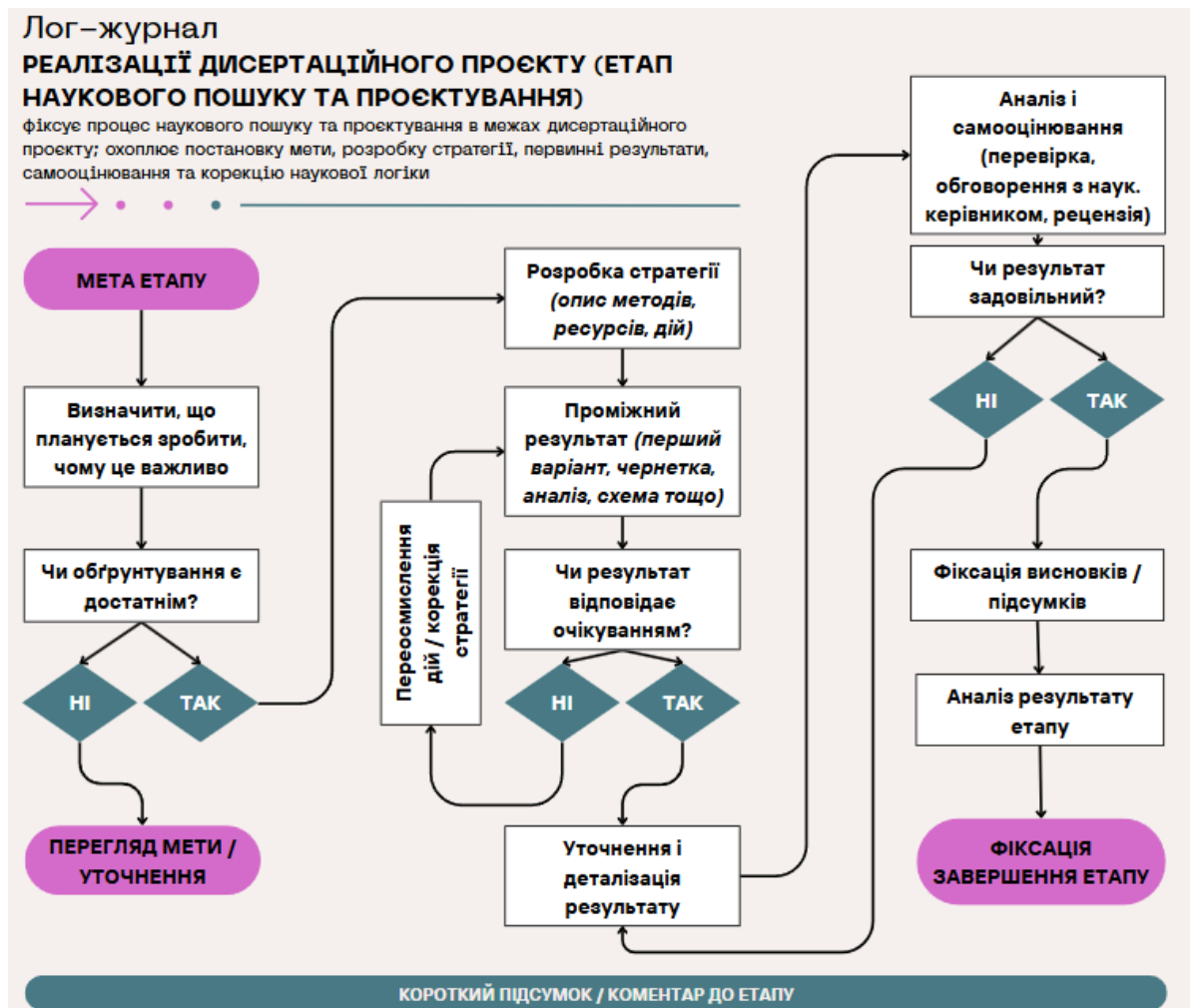


Рис. 1. Схема лог-журналу реалізації етапу наукового пошуку та проектування дисертаційного проєкту

Отже, лог-журнал на етапі наукового пошуку та проектування дисертаційного проєкту виконує не лише функцію хронологічної фіксації дій майбутніх докторів філософії, а й є ефективним інструментом підтримки усвідомленого дослідницького руху. Запропонована структура лог-журналу охоплює такі ключові компоненти реалізації дисертаційного проєкту на різних етапах: постановка мети, обґрунтування дослідницької стратегії, фіксація проміжних результатів, їх оцінка, уточнення, самооцінювання та формулювання висновків. Такий підхід сприяє розвитку рефлексивно-прогностичної компетентності майбутніх докторів філософії та формування дослідницької автономії.

Інтеграція лог-журналу в професійну підготовку майбутніх докторів філософії забезпечує системність та послідовність у реалізації дисертаційного проєкту, а також підтримує внутрішню мотивацію до наукової праці.

### **Список використаних джерел**

1. Friesner, T., Hart, M.C. Learning Log Analysis: Analysing Data That Record Reflection and Experiential Learning. The 4<sup>th</sup> European Conference on Research Methodology for Business and Management, Université Paris-Dauphine (Paris, France 21–22 April). 2005.
2. Friesner, T., Hart, M.C. Learning Logs: Assessment or Research Method? *Electronic Journal of Business Research Methods*, 2005. vol. 3. Issue 2. pp. 117–122.
3. Nikolić Maksić, T., Ljujić, B. The Use of Learning Log in Online Education. *ICT in the Education of the Balkan Countries*. Varna. 2010. Pp. 109–113.
4. Ogata, H., Majumdar, R., Flanagan, B. Learning in the Digital Age: Power of Shared Learning Logs to Support Sustainable Educational Practices. *IEICE Transactions on Information and Systems*, 2023. vol. E106–D, No. 2.